

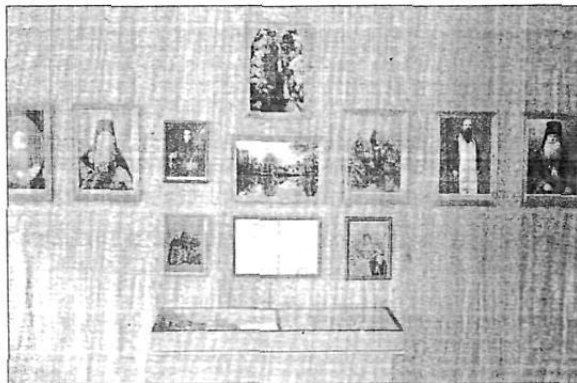
История одного села

19 августа 2007 года, в праздник Преображения Господня, в селе Красный Холм Шиловского района Рязанской области состоялись торжества, посвященные 160-летию села. Праздничные торжества начались с Божественной литургии в Преображенском храме села, куда на богослужение пришли не только постоянные жители Красного Холма, но и живущие в настоящее время в городах, однако не порывающие связи со своими корнями и считающие праздник Преображения Господня днем рождения своей малой родины. После литургии иеромонах Иоаким (Заякин) совершил молебен с чином освящения плодов, затем состоялся крестный ход. После этого торжество из Преображенского храма переместилось в стены местной школы, где была развернута выставка, материалы которой рассказали об истории и настоящем села Красный Холм, об основании Крестовоздвиженского женского монастыря в роще Ольхи и его возрождении в наши дни. Материалы экспозиции вызвали живой интерес всех, кто посетил выставку. После этого состоялся праздничный концерт, в котором выступили местные жители и гости — фольклорный коллектив из села Лесное Шиловского района.

Фрагмент экспозиции,
посвященный истории
Полунинского
Крестовоздвиженского
женского монастыря



В Преображенском храме села Красный Холм перед молебном



Инициатором и одним из главных организаторов праздничных торжеств, автором выставки стал председатель Историко-архивного отдела Рязанской епархии, настоятель Крестовоздвиженского храма иеромонах ИОАКИМ (ЗАЯКИН). Вот что он рассказал об истории села Красный Холм.

Предки нынешних краснохолмцев были переселены из села Гавриловское, которое находится неподалеку от города Спасска (в XVI веке село Спасское) и упоминается вместе с ним в числе вотчин Спасо-Зарецкого монастыря. Бондарное ремесло, подсобный промысел в земледельческих районах, к началу XIX столетия превратилось в основное занятие населения скудных на урожай мещерских земель. Но лесные массивы постепенно вырубались, а завозить лес издалека было дорого — ремесло стало невыгодным. Другим занятием стал найм на судовые работы. Но и это давало мало возможностей прокормить семьи. Скудные земельные наделы крестьян составляли чуть более двух десятин на человека. Естественно, семьи в таком положении бедствовали. К тому же все время возникали споры из-за земли со спасскими купцами и мещанами, с которыми у гавриловцев было чересполосное (общее) владение. Границы горожанами все время нарушались «по неопределенности прав владения». Выход был один — переселение определенной части села на новые земли. Дело о размежевании началось еще в 1839 году. На запрос Гражданской Палаты государственных имуществ, нет ли поблизости свободной казенной земли, Спасский уездный начальник сообщил, что самый ближайший, достаточной площа-



Отец Иоаким с помощниками после завершения работы по оформлению выставки



И.П. Полунин на открытии выставки рассказывает посетителям о своих предках — основателях Полунинской общины

ди участок находится в уезде в Липецкой засеке, что в 25 верстах от Гавриловского по речкам Ибреди, Тымору, Минихе, в верховьях Непложи и Шестовой. Эта земля и была 4 августа 1842 года на общем сходе гавриловцев выбрана для переселения.

Произошло это накануне праздника Преображения Господня. Без сомнения, поэтому и храм, впоследствии построенный в селе, посвятили этому Евангельскому событию.

Палата предложила сделать список желающих переселиться. Таковые, естественно, были, так как новый надел земли составлял четыре с небольшим десятины на человека. Это почти в два раза больше, чем в Гавриловском. Но желающих оказалось недостаточно. К переселению предназначалось 659 ревизских душ мужского пола, не считая женщин. Поэтому на общем сходе было решено бросить жребий, кому выезжать. По жребию выпало и тем, у кого были в Гавриловском купчие земли, и, естественно, уезжать они не хотели. От них пошли жалобы в Палату и даже на имя самого императора Николая Первого с просьбой оставить на прежнем месте. Земля, доставшаяся переселенцам, была на месте сгоревшего леса и вся поросла кустарником. Нужно было положить много трудов, разрабатывая участки, выкорчевывая пни. Сход сельчан решил переселение осуществить в течение пяти лет. Дата переселения — 1847 год, так как с ноября этого года в приходе Вознесенской церкви села Крутиц (ближайшей от переселенцев) встречаются в метрических книгах записи о первых родившихся и даже умерших.

Первоначально поселились на четырех холмах, образовав тем самым четыре улицы. К 1885 году появились еще две улицы. Какие из них были первые, неизвестно, но, без сомнения, одной из первых была центральная улица, именовавшаяся до революции Попов холм, так как на ней был выстроен храм, и поселились духовенство и причт церкви. Сейчас центральная улица имеет еще одно название — «Грешная». Думается, что появилось это название после совершения страшного греха — убийства 29 апреля (12 мая по новому стилю) 1917 года жившего на этой улице священника Алексия Константиновского, его супруги матушки Веры и рабы Божией Ирины.

Другие названия улиц-холмов: Беляв холм, Гулынки, Протасьев холм (сейчас Миниха), Турков холм, Выдерга. Еще две улицы, Хапалка и Нахаловка (Краснохолмские выселки), появились позже. Нет нужды объяснять этимологию этих названий. Хотя о последнем нужно сказать, что улица Нахаловка появилась в 1924-25 годах на землях, ранее находившихся в помещицкой собственности. Из-за этой земли шел спор между краснохолмцами и жителями села Поляки. Земский суд рассудил землю разделить пополам, но краснохолмцы не дождались решения суда и поселились там самовольно, как говорят в народе, «нахально».

Первоначально деревня Красным Холмом была причислена к приходу села Крутицы. Но восемь верст, особенно в непогоду, не всегда позволяли вовремя совершить крестины и другие требы. Поэтому в январе 1850 года крестьяне



Юные краснохолмцы — участники праздничного концерта. 19 августа 2007 г.

Святейшего Синода разрешения. 7 августа 1853 года святителем Гавриилом была выдана храмозданная грамота, и началась постройка. 6 ноября 1855 года, храм был освящен. Жизнь села входила в обычное русло. По статистическим сведениям за 1886 год в селе общее число жителей — чуть более двух с половиной тысяч; уже была земская школа. Местные промыслы — наем в работники и обработка душевых наделов. Как и во многих селах, был развит отхожий промысел: уходили, собираясь в артели, в Рыбинск, Ростов, но преимущественно в Петербург, месяцев на семь, когда не было полевых работ. К началу XX столетия в селе было 366 дворов с численностью населения около трех тысяч человек. Деревянная церковь, построенная из старой, стала ветхой и маловместимой. Поэтому еще с 1890-х годов стали заготавливать кирпич для постройки новой — каменной церкви. В 1909 году была выстроена трапезная часть Преображенского храма с двумя приделами: на правой стороне — в честь «Казанской» иконы Божией Матери, на левой — в честь святителя Николая чудотворца. Приделы были освящены 2 декабря 1910 года. Настоятель священник Алексей Константиновский надеялся продолжить строительство и выстроить большой и просторный храм, но революционные события и убийство его самого не дали довести дело до

обратились к святителю Гавриилу (Городкову), архиепископу Рязанскому и Зарайскому, с прошением о возведении храма и образовании самостоятельного прихода. Но достаточных средств на строительство нового храма не было. Поэтому, узнав, что в селе Сушки построен новый каменный храм, решили выкупить их старый деревянный вместе с иконостасом и всеми принадлежностями. Получив благословение, выкупили церковь за 2800 рублей и в 1852 году перевезли ее. Не дожидаясь разрешения на строительство, крестьяне, желая как можно быстрее иметь у себя храм, стали сразу же возводить его. Но крутицкое духовенство доложило об этом в Консисторию, откуда пришел указ о приостановке строительства до испрашивания у

конца. Но объем даже одной трапезной части впечатляет, напоминая по просторности больше городской собор, а не сельскую церковь.

Революционные события, репрессии 1920-30-х годов коснулись многих семей краснохолмцев, в первую очередь, священно- и церковнослужителей. Никого из них не миновали ссылки и заключения. Монахини Крестовоздвиженской Полунинской женской обители, находившейся в 2 верстах от села, отбывали срок дважды. Одна из жительниц села, Анна Малюкова, была арестована только за то, что дала свой замок, чтобы закрыть храм и уберечь его от разграбления, а псаломщик Петр Григорьевич Исаев и церковный староста Федор Иванович Лукашкин были расстреляны.

Во время Великой Отечественной войны, когда стали открываться храмы по всей России, краснохолмцы дважды пытались открыть свой храм, но безрезультатно. Вернувшиеся из заключения оставшиеся в живых монахини стали собираться для общественной молитвы в домах. Эта традиция сохранена в селе до сего дня. В 1950-е годы в селе служил по домам старенький иеромонах Агапит (Ергин). Наконец, в 1992 году в селе был зарегистрирован приход Преображенской церкви, но службы в ней так и не совершались, по всей видимости, из-за неимения средств на реставрацию такого большого храма. Но сельчане продолжали молиться. Долгожданное событие совершилось 22 ноября 2005 года, когда был открыт монастырский Крестовоздвиженский храм.

Верится, что произошло это предстательством всех праведно живших предков из Горнего мира, ходатайствующих о ныне живущих, а сохраненная здесь молитва не прекратится, а значит, продлится и жизнь села.



Выступает фольклорный коллектив из села Лесное. 19 августа 2007 г.